

*scantron*

# Manual

## VPAK dørstation

**MAN4071-DK** Version 2.0  
Manual VPAK dørstation

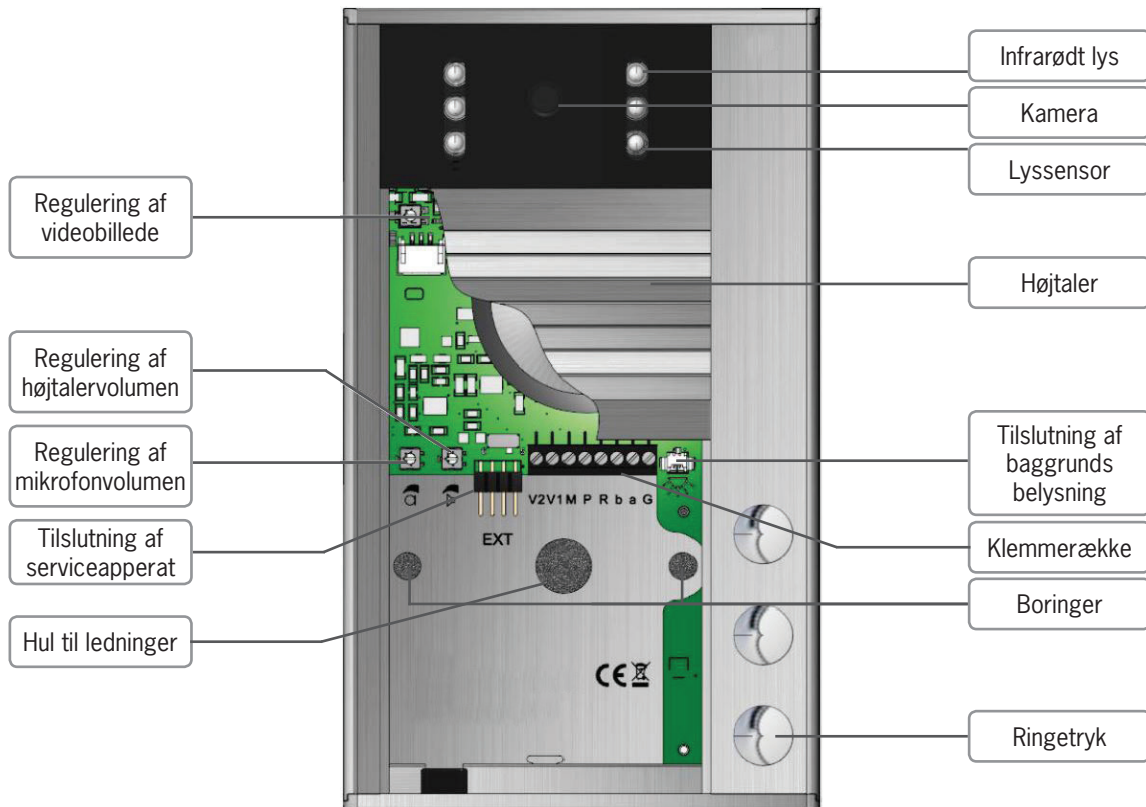


**Scantron A/S - 66 13 99 66 - [info@scantron.dk](mailto:info@scantron.dk)**  
Gammelsø 2, 5000 Odense C

## Indholdsfortegnelse

<b>Apparatoversigt - VPAK</b>	<b>3</b>
EEPROM hukommelse	3
Regulering af mikrofon og højttaler	3
<b>Råd med hensyn til montagen</b>	<b>4</b>
<b>Navneskilte</b>	<b>4</b>
<b>Tilslutning til BUS'en</b>	<b>5</b>
<b>Manuel programmering af ringetryk</b>	<b>5</b>
<b>Programmering af ringetryk med serviceapparat (400-002-000)</b>	<b>6</b>
<b>Kvitteringstoner fra dørstationen</b>	<b>7</b>
<b>Rengøring</b>	<b>8</b>
<b>Tekniske data</b>	<b>8</b>
<b>Konformitet</b>	<b>8</b>
<b>Bortskaffelse</b>	<b>8</b>

## Apparatoversigt - VPAK



## EEPROM hukommelse

Alle programmerede data - serienumre og parametre - bliver lagret i EEPROM'en. Bliver det nødvendigt at skifte dørstationen, kan den programmerede EEPROM flyttes til den nye dørstation.

Det sker ved at trække den lille ledeplade (med EEPROM lageret) væk fra printkortet. Derefter kan ledepladen blive sat ind i den nye ikke-programmerede dørstation.

**⚠ NB!** Vær ved indsættelsen opmærksom på, at hunstikkets fire poler monteres så de passer over de fire stikben i hanstikket.

## Regulering af mikrofon og højttaler

### Mikrofon

Regulér mikrofonstyrken på dørstationen



### Højttaler

Regulér lydstyrken på dørstationens højttaler

Fabriksindstillingen på lydstyrken er sat til gennemsnitsværdi. Det er derfor **ikke altid** nødvendigt at ændre på denne værdi.

Ved reguleringen skal du være opmærksom på:

- Lydstyrken i højttaleren og mikrofonen kan **ikke** indstilles uafhængigt af hinanden.
- Er lydstyrken for kraftig opstår „Tilbagekoblingseffekten“ (hyletone).
- Ved at dreje med uret stiger lydstyrken i henholdsvis mikrofon/højttaler.

**⚠ Vigtigt!** Anvend kun en egnet skruetrækker til indstillingerne og drej forsigtigt.

### Serienummer

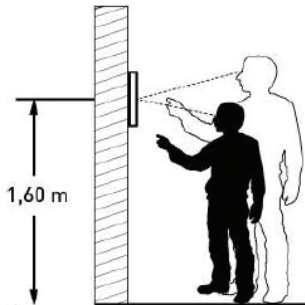
I hver dørstation er der et klistermærke med dørstationens typebetegnelse og dens serienummer. Man har brug for serienummeret for at kunne programmere dørstationen ved hjælp af Scantron serviceapparatet. Klistermærket er delt op i to dele.

**TIP!** Det er en god ide at rive den øverste del af og klæbe den fast på dokumentationen.

### Råd med hensyn til montagen

Monter dørstationen på muren ved at skrue skrueene gennem borerne i bagpladen. Dørstationens bagplade må ikke slutte tæt ind til muren. Dørstationen må under **ingen** omstændigheder tætnes med silikone! Idet den altid eksisterende kondensvand skal have mulighed for at løbe væk eller fordampe.

Vær opmærksom på at gummitætningen i førings Skinnerne ikke bliver beskadiget, når navneskiltglasset skubbes ind.



For at få den bedste videobilledkvalitet skal kameraet monteres

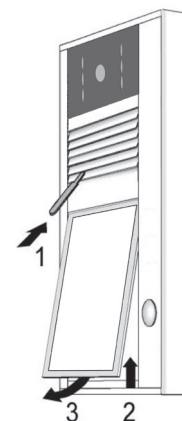
- I ca. 160 cm højde
- Beskyttet mod direkte solstråler eller andet skarpt lys

### Navneskilte

Dørstationen er udstyret med win:clip-systemet, som gør det muligt at åbne og lukke huset uden brug af skrue.

#### Åbning af huset

1. Skub specialnøglen ind i den lille åbning i jalousiblænden. Tryk nøglen i bund og hold den i denne position.
2. Skub (med modsatte hånd) navneskiltglasset lidt opad, indtil glasset springer ud af front-pladen.
3. Tag navneskiltglasset ud.
4. Fjern specialnøglen.
5. Navneskiltene indsættes oppefra i navneskiltglasset. Efter alle navneskilte er sat ind, lukkes huset igen.

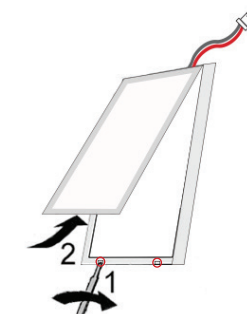


Åbning af huset

**⚠ NB!** Det er muligt at downloade skabeloner til navneskilte. Disse skabeloner findes på Scantrons hjemmeside [www.scantron.dk](http://www.scantron.dk) under downloads.

#### Indsættelse af navneskiltet

1. Skub specialnøglen ind i begge åbninger i bunden af navneskilts-glasset og drej til højre.
2. Løft glasset op. Indsæt det nye navneskilt og luk glasset tiligen.

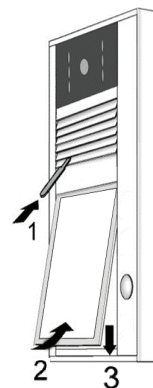


Indsættelse af navneskilt

## Navneskilte - fortsat

### Lukning af huset

1. Skub specialnøglen ind i den lille åbning i blænden. Tryk nøglen i bund og hold den i denne position.
2. Skub (med modsatte hånd) navneskiltglasset op under blænden.
3. Tryk navneskiltglasset ind til dørstationen og skub det lidt nedad, indtil glasset sidder fast.
4. Fjern specialnøglen.



Lukning af huset

**⚠ NB!** Det er muligt at downloade skabeloner til navneskilte. Disse skabeloner findes på Scantrons hjemmeside [www.scantron.dk](http://www.scantron.dk) under downloads.

## Tilslutning til BUS'en

Tilslut dørstationen til BUS'en og P-ledningen, som vist på den medfølgende installationsvejledning (INS10xx). Når de tre forbindelsesledninger (a, b og P) er tilsluttet både dørstationen og strømforsyningen/BUS-enheden, skal baggrundsbelysningen i dørstationen lyse.

Når man nu trykker på et ringetryk, høres en kvitteringstone. Kvitteringstone angiver, at ringetrykket ikke er programmeret eller at ringetrykket lige er blevet slettet. Høres en anden tone, så er ringetrykket ikke slettet, men allerede programmeret med et serienummer.

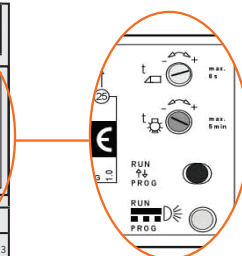
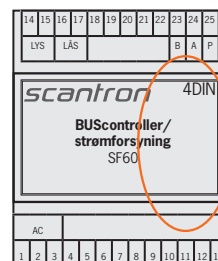
Herefter fortsætter idriftsættelsen ved at hustelefonen bliver tilsluttet BUS'en. Løft røret på hustelefonen og aktiver en samtaleforbindelse til dørstationen. Er der tilsluttet flere dørstationer til BUS'en, kan det ikke forudsiges, hvilken dørstation hustelefonen er blevet tilsluttet. Er man uden problemer nået så langt i idriftsættelsen, kan man starte på programmeringen (se s. 5-6).

## Manuel programmering af ringetryk

Ved programmeringen bliver serienummeret overført til dørstationen og koblet sammen med ringetrykket. Et ringetryk kan kobles sammen med to serienumre (f.eks. ved parallelopkald). Programmeringstilstand aktiveres ved at trykke på RUN/PROG på strømforsyning/BUS-enheden.

### Manuel programmering af en hustelefon til et ringetryk (kræver 2 personer)

1. Tryk på RUN/PROG. Gul LED blinker. Programmering starter og skal gennemføres inden for 2 min
2. a) Hustelefon med rør: Løft røret.  
b) Hustelefon uden rør: Tryk på samtaleknappen.
3. Tryk på det ønskede ringetryk på dørstationen. Når hustelefonen ringer lyder der 2 kvitteringstone på hustelefonen og programmeringen er lykkedes.
4. Endnu et serienummer kan tilføjes til ringetrykket, ved at gentage punkt 2 og 3. Begge hustelefoner ringer samtidigt og når 3 kvitteringstone har lydt er programmeringen gennemført.\*
5. Tryk RUN/PROG for at afslutte programmering.



Er der flere ringetryk, kan de blive programmeret ved at gentage punkt 2 og 3.

## Manuel programmering af ringetryk - fortsat

### Sletning af et ringetryk

Hvis en hustelefon skal udskiftes, er det VIGTIGT at slette ringetrykket først og derefter programmere det som et tomt ringetryk.

1. Tryk på RUN/PROG. Gul LED blinker. Programmering starter og skal gennemføres inden for 2 min.
2. Tryk og hold det pågældende ringetryk på dørstationen inde til der i alt har lydt 2 kvitteringstoner (ca. 5-6 sek.) og slip.
3. Tryk RUN/PROG for at afslutte programmering.

Skal flere ringetryk slettes, gentages punkt 2.

**\*BEMÆRK:** Gentagende programmering af et ringetryk som allerede er programmeret, ændrer altid kun det 2. serienummer. Ønsker du at ændre den først programmerede serienummer, så kan det kun ske ved først at slette begge serienumre. Derefter må du så programmere begge serienumre på ny.

## Programmering af ringetryk med serviceapparat (400-002-000)

### Programmering af en hustelefon til et ringetryk med Scantron serviceapparat:

1. Indtast hustelefonens serienummer på serviceapparatet (serienummeret står på et aftageligt klistermærke på emballagen og i hustelefonen).
2. Tryk på knappen med "dørsymbolet" på serviceapparatet.
3. Vent på "P" i displayet (ca. 2 sek.) og tryk på det ringetryk på dørstationen, hvor hustelefonen skal ligge. Korrekt programmering kvitteres med opkaldstoner fra dørstationen.

### Programmering af hustelefon nr. 2 på samme ringetryk (parallel-opkald):

1. Punkt 1 + 2 som ovenover.
2. Tryk på det ringetryk på dørstationen, hvor hustelefonen skal ligge og vente indtil i alt 3 kvitteringstoner har lydt (ca. 10 sek.) Ved 3. tone slippes ringetrykket.

### Sletning af et ringetryk:

1. Tast kommandoen **\*1 #**
2. Hold ringetrykket der skal slettes inde inde, og vent indtil i alt 2 kvitteringstoner har lydt (ca. 5-6 sek.) og slip.
3. Tast kommandoen **\*2 #**

Se MAN4881 for mere information om programmering med serviceapparat.

## Kvitteringstoner fra dørstation

Under betjeningen kvitterer dørstationen via toner om den ønskede funktion kan udføres eller ej. For at man kan få en forestilling om kvitteringstonerne, forsøger vi efterfølgende at beskrive tonerne nedenfor. Toner eller tonesekvensen består af en tone med høj/lav frekvens, eller af en række af høje og lave frekvenser.

### Tomt\_Ringetryk\_Tone



Fremkaldt af: Ved at trykke på et ikke-programmeret ringetryk.

### Kort\_Kalde\_Tone



Fremkaldt af: Bliver aktiveret (ingen standardtone), hvis man trykker på et programmeret ringetryk, mens telefonen ringer.

### Samtale\_Start\_Tone



Fremkaldt af: Bliver aktiveret (ingen standardtone), hvis man løfter røret, mens der er en samtaleforbindelse i gang mellem hustelefonen i lejligheden og dørstationen.

### Negativ\_Kvitterings\_Tone



Fremkaldt af: Ved at trykke på et programmeret ringetryk, når hustelefonen i lejligheden ikke er tilsluttet eller ikke fungerer.

### Positiv-Kvitterings-Tone/ Kalde-Tone



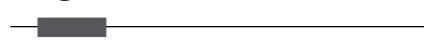
Fremkaldt af: Ved at trykke på et programmeret ringetryk. Den ønskede hustelefon ringer.

### Varsel\_2. serienummer\_Tone



Fremkaldt af: Under programmeringen af et ringetryk, når ringetrykket allerede er programmeret og under det videre forløb et 2. serienummer bliver programmeret.

### 1. og 2. Slette\_Tone



Fremkaldt af: Medens et programmeret ringetryk bliver slettet, 6s efter at der er trykket på ringetasten.

### Programmeringsspærre\_Tone



Fremkaldt af: Ved ethvert tryk på tast efter at programmeringstilstand er tændt, når dørstationens programmeringsspærre er aktiveret.

**⚠ BEMÆRK:** Forsøg bare én gang at udføre de ovennævnte "Fremkaldt af"-aktionen - for at høre de forskellige toner.

## Rengøring

⚠ **BEMÆRK!** Undgå, at der trænger vand ind i apparatet. Svært snavs kan rengøres ved brug af et mildt rengøringsmiddel. Når enheden rengøres, anvendes en hårdt opvredet klud. Benyt kun mildt rengøringsmiddel uden slibemiddel.

## Tekniske data

Forsyningsspænding:	+ 24 V ± 8 %
Kassen:	Dobbelteloxeret Aluminium
Navneskiltet:	Akryl glas
Mål	H 175 x B 104 x T 16
Vægt	380 g
Baggrundsbelysning:	Hvid
Operationelt temperaturområde:	-20°C til +50°C
Input strøm:	I(a) = 0,4 mA, I(P) = 140 mA standby
Maksimum input strøm (3-tråds teknik):	I(Pmax) = 156 mA
Kamera:	CCD-sensor 380 TVL
IP:	31

## Konformitet



Produktet opfylder kravene i EU direktiv 2004/108/EG gennem overholdelse af Normen: EN 61000-6-3, EN 61000-6-1. Konformitetserklæringen kan fås ved henvendelse til Scantron.

## Bortskaffelse



Produktet skal bortskaffes som elektronikaffald og afleveres på et samlested for elektronikaffald under WEEE-ordningen. Ved købet er der betalt bidrag til WEEE-ordningen. De anvendte materialer kan genbruges.



Bortskaf emballagen som brændbart affald eller som pap til genbrug.